

Episteemilise modaalsuse markerite tõeväärtuse
tajumine „arvatavasti“, „võib-olla“ ja „äkki“ näitel


Magistritöö autor: Laura Tüüts
Juhendaja: professor Reili Argus

Tallinna Ülikool 2016



Episteemiline modaalsus on...

...tunnetuslik tõenäosus ehk

- ◎ kõneleja hinnang öeldu tõenäosusele ja ennustatavusele (Halliday 1970);
 - ◎ kõneleja teadmistest lähtuv olukorra võimalikkus (Uuspõld 1989);
 - ◎ kõneleja hinnang situatsiooni kui terviku esinemise tõenäosuse kohta (Erelt 2013);
 - ◎ kaudne järeldamine tõendusmaterjali või usaldusväärse allika puudumise tõttu (Öztürk ja Papafragou 2014).
- 

Kuidas keeles väljendub?

Episteemilise modaalsuse markerid ehk keelelised ettevaatusabinõud (inglise k. *hedge/hedging*).

MARKERID. „Eesti keele grammatika II“ (Erelt jt. 1993: 187) jaotus

1. ebatõenäoline ehk tõe mittevastav – *vale, absurdsus, vale jutt, jama, tühi jutt* jt;
2. väike tõenäosus – *vaevalt*;
3. keskmise tõenäosus – *arvatavasti, oletatavasti, vist, vististi, vahest, vast, võib-olla, veel, viimaks, viimati, pä-rast, äkki, järsku, nagu, justkui*;
4. suur tõenäosus – *tõenäoliselt, ilmselt, arvatavasti, nähtavasti, kuuldavasti, küll, küllap, ju, pigem, eks*;
5. täiesti tõsikindel – *kahtlemata, muidugi, mõistagi, mäletatavasti, tõega, tõepoolest, tõtt öelda, teatavasti, õigust öelda* jt.

Skaala* protsentväärtustesse jagatuna

1. aste – ebatõenäoline või tõele mittevastav – 0-5%;
2. aste – väikese tõenäosusega – 6-45%;
3. aste – keskmise tõenäosusega – 46-60%;
4. aste – suure tõenäosusega – 61-94%;
5. aste – täiesti tõsikindel – 95-100%.

* Koostatud EKG II (Erelt jt 1993: 187) jaotuse põhjal

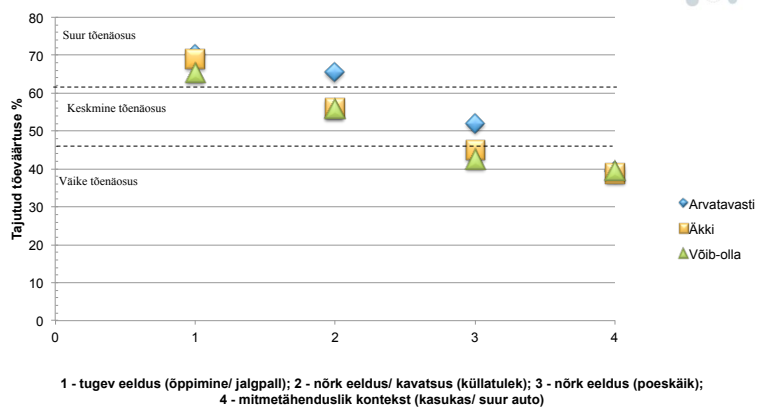
Katse

- ⊙ Internetipõhine arusaamiskatse
- ⊙ 24 testüksust + metaandmed
- ⊙ 4 väidete tüüpi:
 - 1.) tugev eeldus;
 - 2.) nõrk eeldus;
 - 3.) nõrk eeldus koos kavatsusega;
 - 4.) mitmetähenduslik kontekst
- ⊙ Lahtine skaala (0 – 100), 1% täpsus
- ⊙ 328 vastajat

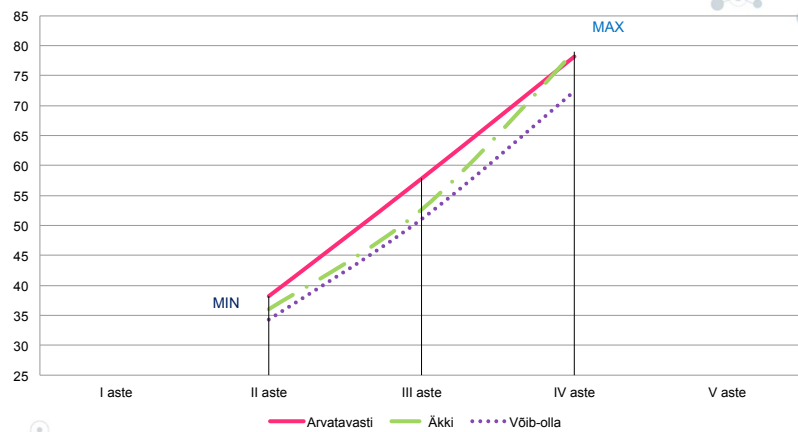
Katses kasutatud näitelauseid

- Mari on viieline õpilane ja **arvatavasti** saab ta ka järgmise kontrolltöö eest viie.
- Tõnu on oma jalgpallimeeskonna parim väravalööja. **Võib-olla** lööb ta ka järgmise mängu ajal enim punkte.
- Liina läks poodi. **Võib-olla** tuleb ta 20 minuti pärast tagasi.
- Peep läks poodi ja tuleb **äkki** 20 minuti pärast tagasi.
- Kristel saatis mulle sõnumi, et tuleb **arvatavasti** täna külla.
- Tarvi saatis teate, et tuleb **võib-olla** täna külla.
- Karin ostis naaritsakasuka – ta on **äkki** väga külmakartlik.
- Tanel ostis suure auto. **Arvatavasti** on tal suur pere.

TULEMUS. Kontekstipõhine tajuväärtus (Argus ja Tüüts 2016)



TULEMUS. Väiksem ja suurim tajutud tõeväärtus



Kokkuvõte

⊙ Absoluutset ehk kontekstivälist tõenäosuse tajumist ei ole olemas, on vaid **situatsioonipõhine** ja ka kõneleja **stereotüüpidest** ning **soost** mõjutatud tajutud tõeväärtus, milles ei saa ühtegi markerit ühe kindla tõenäosusastme alla paigutada.