

ETÜMOLOOGIASÕNARAAMAT - KELLELE JA MILLEKS?

SVEN-ERIK SOOSAAR

Moskva emakeelepäev, 24. november 2013

Mis on etümoloogia?

1. keeleteaduse haru, mis uurib sõnade päritolu
2. sõna algupära ning seos muude sama keele või teiste keelte sõnadega

(Võõrsõnade leksikon, lk 300)

- << vanakreeka ἔτυμολογία < ἔτυμον
'rõhitähendus' + λογία 'uurimine, teadus'
- < ἔτυμος 'tõene, tõeline' + λόγος 'sõna, mõte, seletus jne'

Etümolooģiasõnaraamatud

- Esimesed etümolooģiasõnaraamatud ilmusid 18. sajandi lõpus (ladina, inglise), 19. sajandil toimus kiire areng
- Max Vasmer “Russisches etymologisches Wörterbuch” Heidelberg 1953-1958;
“Этимологический словарь русского языка”
Москва, 1964-1973.
- Friedrich Kluge “Etymologisches Wörterbuch der deutschen Sprache” 1883, 25. trükk 2011

Soome etümoloogiasõnaraamatud

- Suomen kielen etymologinen sanakirja I-VII, Helsinki 1955-1981.
- Suomen sanojen alkuperä I-III, Helsinki 1992-2000.
- Kaisa Häkkinen “Nykysuomen etymologinen sanakirja” Helsinki: WSOY, 2004.

Eesti etümoloogiasõnaraamatud

- Julius Mägiste “Estnisches etymologisches Wörterbuch”
- Ilmus Helsingis 1983 (2. trükk 2000) lõpetamata käsikirjana 12 köites.
- Teaduslik, mõeldud peamiselt keeleteadlastele.
- Väga põhjalik tuletiste etümoloogia, sisaldab murdesõnu.



Eesti etümoloogiasõnaraamatud

- Alo Raun “Eesti keele etümoloogiline teatmik”
Rooma-Toronto: Maarjamaa, 1982.
 - Mõeldud tavainimestele.
 - Enamasti väga napp info.
- ▣ **sõna** lmsm. sm. sana



Eesti etümoloogiasõnaraamat

- Ilmus mais 2012.
- Koostama hakati 2002. aastal.
- Koostajad ja toimetajad Iris Metsmägi, Meeli Sedrik ja Sven-Erik Soosaar.
- Sisaldab üle 6600 märksõna, aluseks ÕS-i märksõnastik, v.a. vöörsõnad
- Mõeldud eeskätt inimesele, kellel ei ole keeleteaduslikku koolitust.

Etümoloogiasõnaraamat

- Etümoloogiateadusest ja eesti tüvevara ajaloost
- Sõnaraamatu ülesehitus
- Kirjandust
- Lühendid ja hääldusmärgid
- Sõnaartiklid
 - ▣ põhimärksõnad
 - ▣ viideartiklid
- Register (kõik sõnaraamatus mainitud võõrkeelsed sõnad, mitte ainult sugulaskeelte vasted ja laenuallikad)

Tüvede jaotus

□ *omatüved, nt*

- *kala*
- *lumi*
- *istu-ma*
- *puna-ne*

□ *laentüved, nt*

- *neer* < keskalamsaksa *nere*
- *kasukas* < vene *kožuh*
- *sada* < algindeiraani **śata*
- *pelk* < soome *pelkkä*
- *taru* < balti **trav*

Võõrsõnad on Võõrsõnade leksikonis



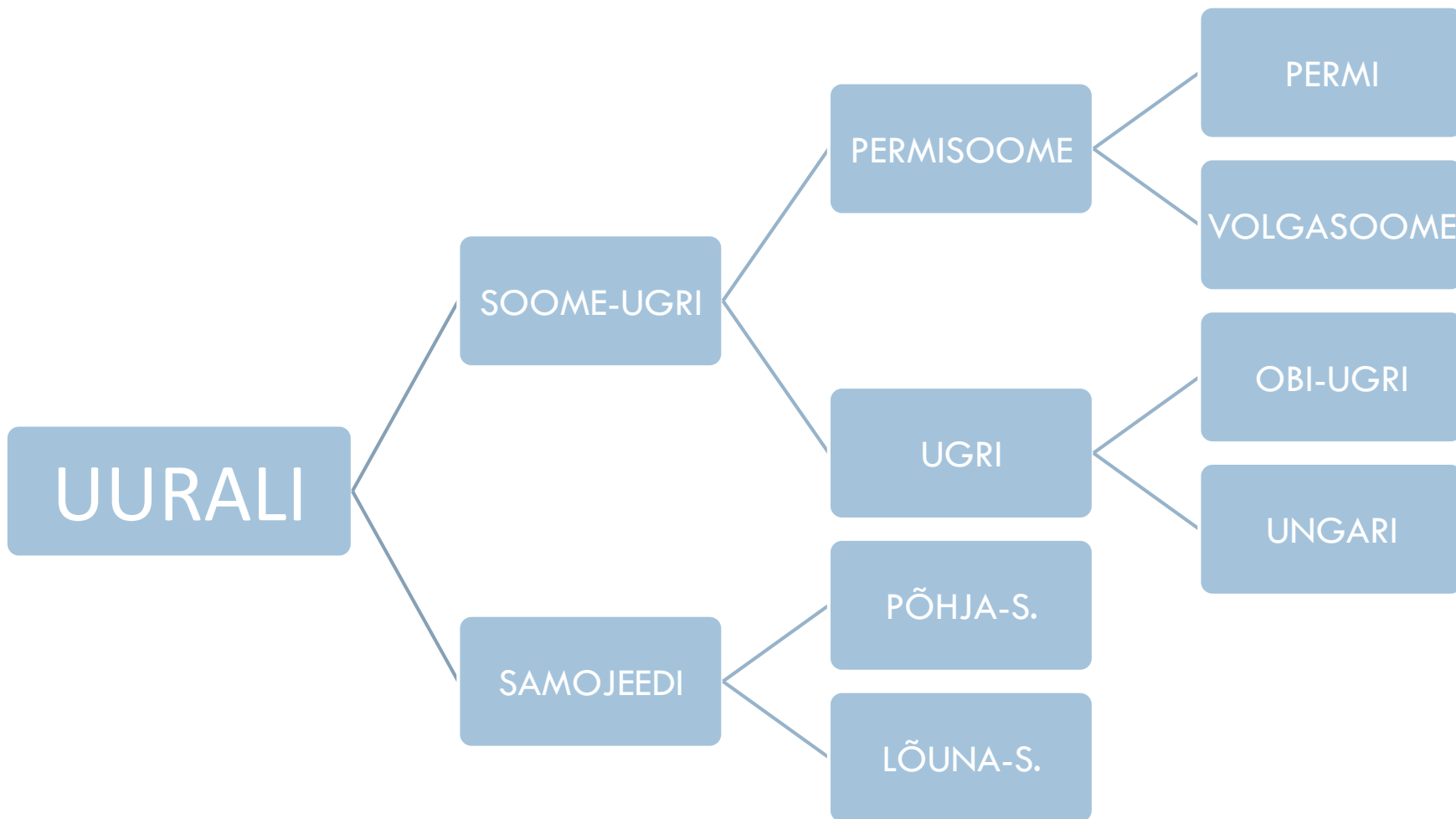
- *kolhoos* < vene *колхоз*
- *telefon* < vene *телефон* < kreeka
- *kaneel* < alamsaksa < kreeka

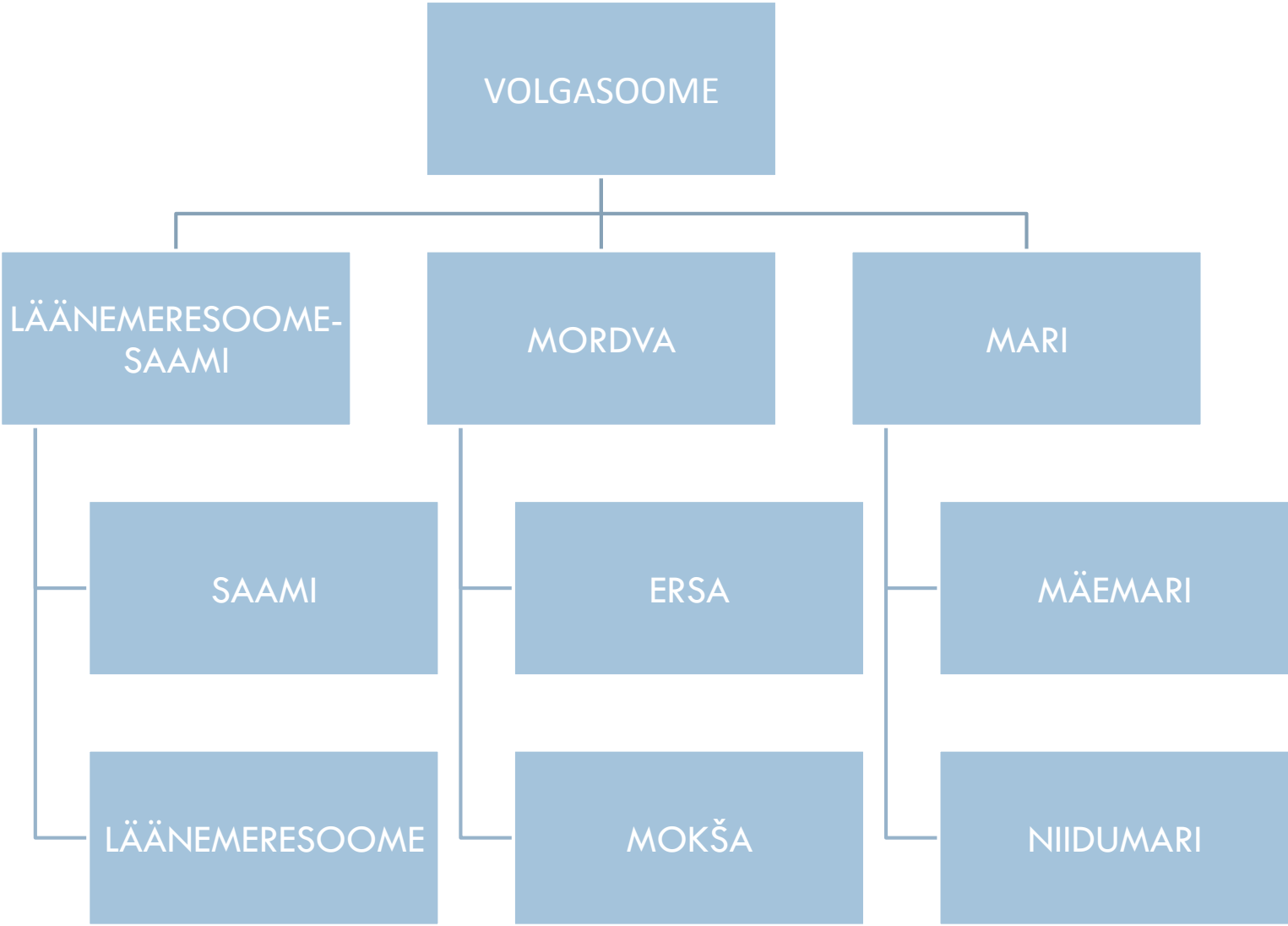
Vene laenud

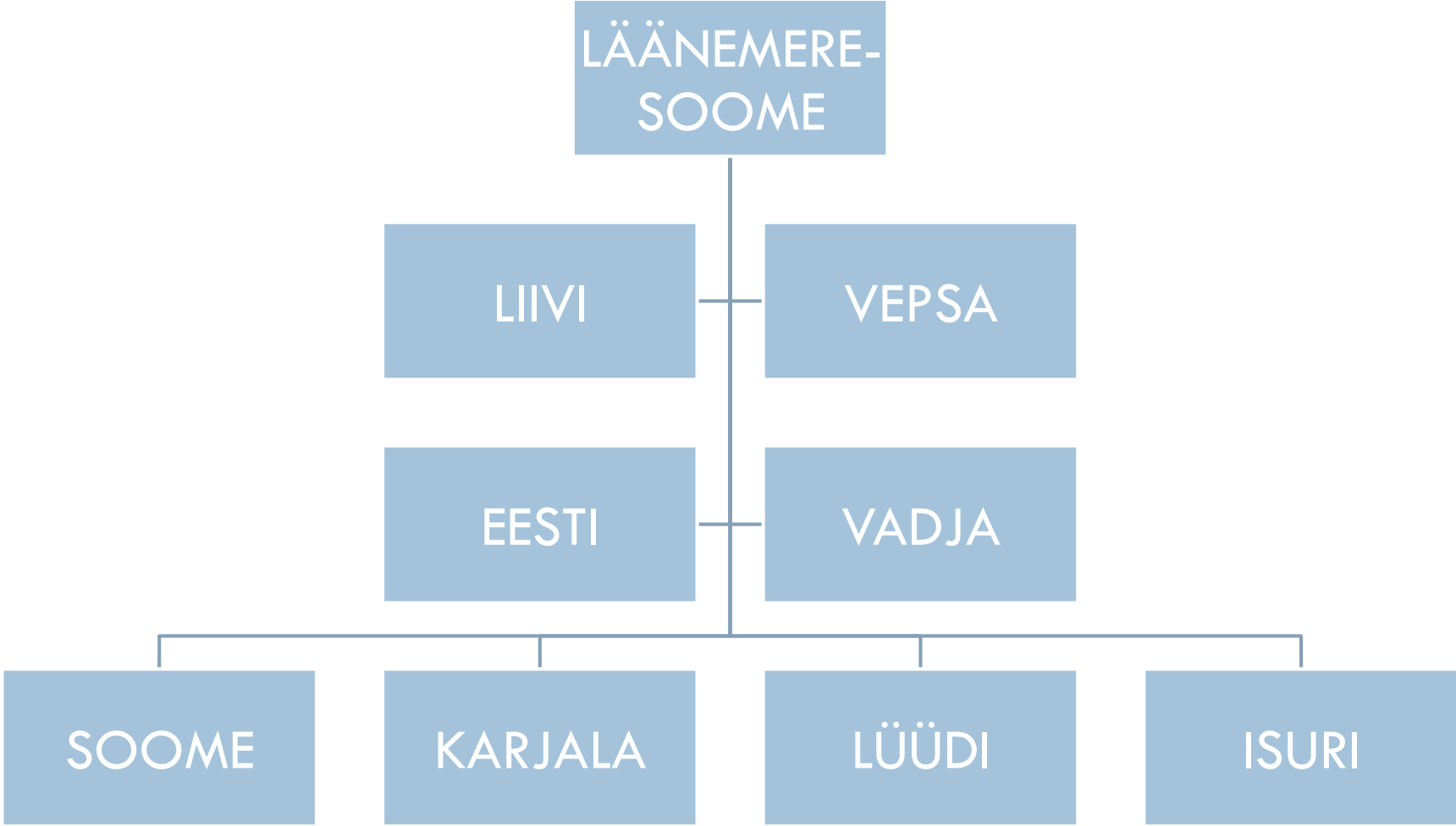
- tüse
- liud
- putka
- tökat
- ports
- majakas
- riugas
- kampsun
- дюжий
- блюдо
- будка
- дёготь
- порция
- маяк
- крюк
- камзол

Vanavene laenud

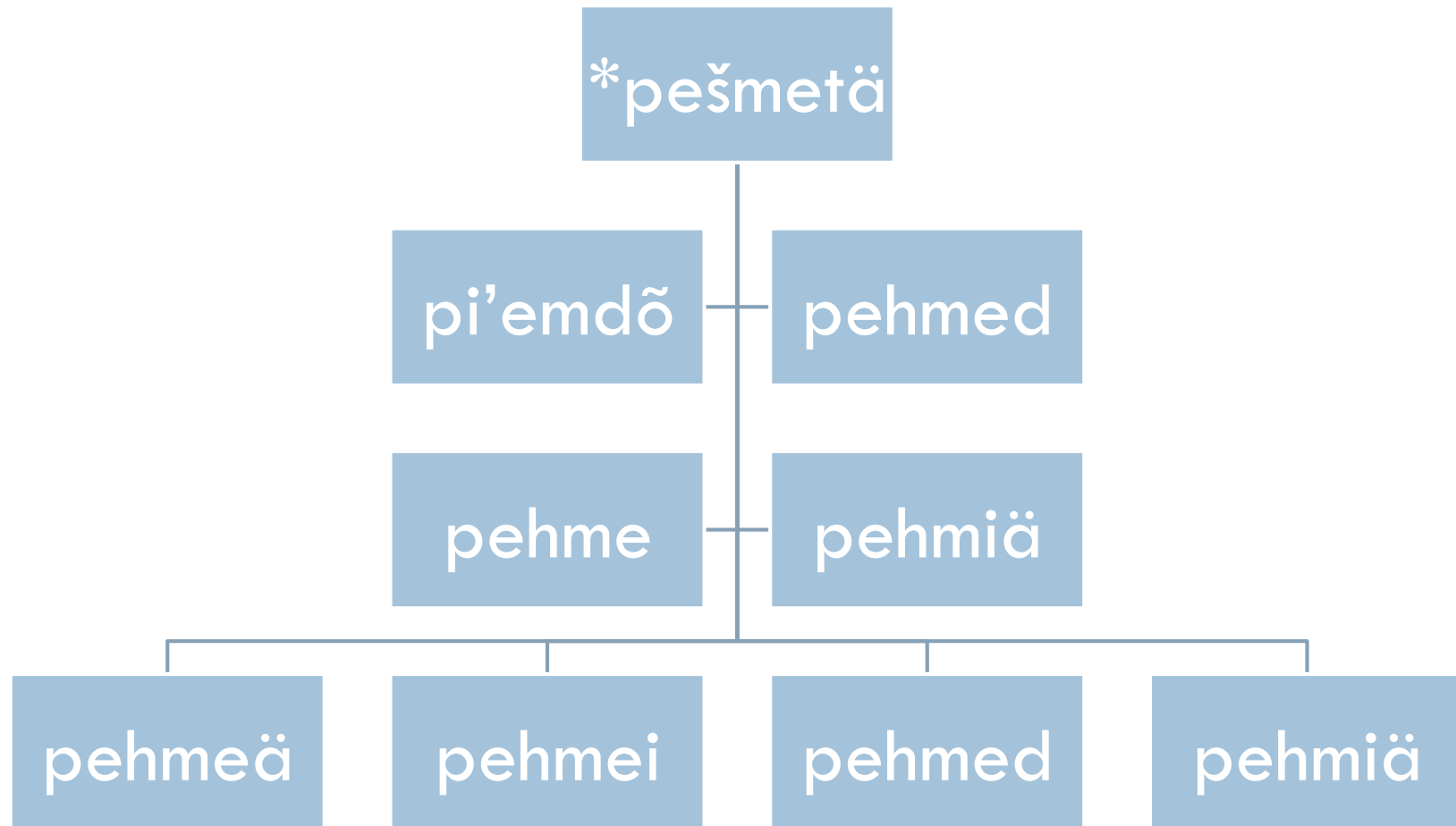
- aken
- koonal
- lusikas
- nädal
- raamat
- saabas
- turg
- vaba
- oküno
- kōdělī
- lūžika
- nedělja
- gramota
- sapogŭ
- tŭrgŭ
- svobodī







pehme



Uurali tüved

neenetsi

- н е б я
- х о р а
- п и д я
- п у л ы
- н а д о
- л ы
- т о л а -
- х а л я

eesti

- EMA
- KOER
- PESA
- PÕLV
- NADU
- LUU
- TULE-MA
- KALA

Soome-ugri tüved

ungari

- kő
- felhő
- négy
- kéz
- éj
- néz
- szúr
- tél

eesti

- KIVI
- PILV
- NELI
- KÄSI
- ÖÖ
- NÄGE-MA
- SURU-MA
- TALV

Soome-ugri tüved

mansi

- taŋkəɾ
- naaj
- kwons
- kwonl-aul
- lowint-

soome-ugri

- *šinjere
- *naje
- *kinče
- *kińä/künä
- *luke

eesti

- hiir
- naine
- küüs
- küünar
- luge-ma

Soome-permi tüved

udmurdi

- К Ы Н
- Т ö л
- М Ы Н Д а
- В а р
- К О С Ы Н Ы
- п а ш п у
- п у н ы

eesti

- külm
- tuul
- mõni
- ori
- käskima
- pähkel
- peni

Soome-mari tüved

mari

- у к ш
- т и ш т е
- к а р м е
- в у ч а -ш
- ю м о
- м ö р
- ш о п о
- т у м о

eesti

- oks
- täht
- kärbes
- oota-ma
- jumal
- mari
- hapu
- tamm

Soome-mordva tüved

ersa

- л и ш м е
- с е с ь к е
- к е м е н ь
- о з а - м с
- п о в а - м с
- о й м е
- о л г о
- ч и в

eesti

- lehm
- sääsk
- kümme
- istu-ma
- poo-ma
- vaim
- õlg (mitm. õled)
- hea (hüva)

Läänemeresoome-saami tüved

saami

- vasmī
- gal'let
- geahččat
- beas'si
- sahkanit
- raddi
- nuorra
- njunni

eesti

- vihm
- küla
- katsu-ma
- põõsas
- sigi-ma
- rind
- noor
- nina

Läänemeresoome tüved

vepsa

- higo
- jouta
- l'eta
- nutta
- uinota
- paug

eesti

- highi
- jõu-da
- lenna-ta
- nut-ta
- uinu-da
- pale

Häälikuliselt ajendatud tüved

hõika-(ma), hüüd-(ma), jabur, jonn, jõlli-(s), jüra-(ma), kappa-(ma), kissi-(s), klõmmi-(ma), krooksu-(ma), kähku, lal-(ise-ma), lidu-(ma), limpsa-(ma), lõust, mad-(is-ta-ma), mugi-(ma), mürgel, niutsu-(ma), priiska-(ma), pusi-(ma), raibe, sagi-(ma), silka-(ma), sodi, sul-(ise-ma), särtsu-(ma), tota-(kas), võd-(ise-ma), õrri-(ta-ma)

Tüvede koondumisel tekkinud tüved

aasta < **aigasta* + *aika* ↑ *aeg*

millal < *mil* + *ajal* < ↑ *mis* + ↑ *aeg*

nagu < ↑ *nõnda* ↑ *kui*

nõnda < **nenda* < **ninda* < **niin tavoin* ↑ *nii* ↑ *tava*

praegu < ↑ *paras* + ↑ *aeg*

tänavu < **tänä* + **vuotena* < ↑ *tema* + ↑ *voos*

veski < ↑ *vesi* + ↑ *kivi*

Tundmatut päritolu tüved

- *Puudub igasugune etümoloogia: helpi-(ma), kaan, kirre, krohv, kunel, kärk, luide, noomi-(ma), nurg, nägur, piid-(le-ma), pistr-(ik), ruuge, suir, tirel, vadak, võllas, üla-(ne)*
- *Ainult oletus, puudub hea etümoloogia: aps, jäle, kaba, klunn, leitse, luni-(ma), lüll, mutt (loom), nuga, onn, plonn, praht 'risu, kolu', põis, rong, riitsi-(ma), sirvi-(ma), tiir 'ring', äsa-(ma)*



Täna tähelepanu eest!